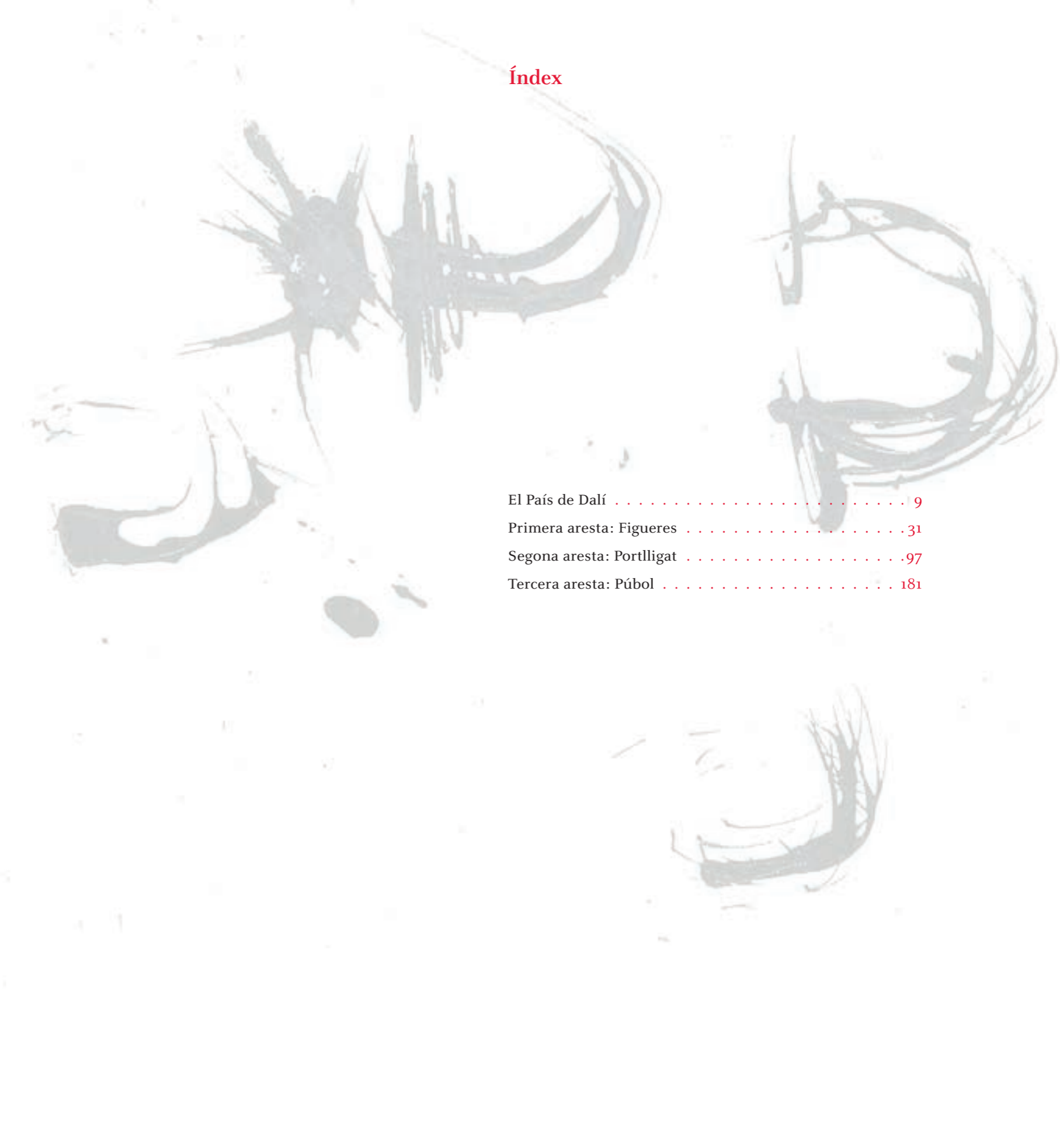


*Dalí*

Índex

El País de Dalí . . . . . 9  
Primera arista: Figueres . . . . . 31  
Segona arista: Portlligat . . . . . 97  
Tercera arista: Púbol . . . . . 181





La personalitat i l'obra de Salvador Dalí no es poden entendre sense conèixer els tres centres dalinians per antonomàsia. A la casa de Portlligat, el primer, hi ha l'essència: Dalí hi viu, hi crea, s'hi transforma, amarat per l'entorn de paisatge, llum i aïllament. Aquest entorn el condiciona, l'influència, l'inspira. M'agradaria destacar-ne el taller, l'àmbit més important de la casa: el lloc d'inspiració, refugi, concentració i treball, i situat allà on es pot captar la millor llum possible. Dalí explica en relació a Portlligat: "Fou allí on vaig aprendre d'empobrir-me, de limitar i llimar el meu pensament perquè adquirís l'eficàcia d'una destrucció, on la sang tenia gust de sang i la mel tenia gust de mel. Una vida que era dura, sense metàfora ni vi, una vida amb la llum de l'eternitat".

El castell de Púbol, la fortalesa i el refugi per a Gala, la dona visible, és més auster. No hi ha acumulacions, és més sever, misteriós, ens intriga. Hi descobrim un Dalí madur que ret homenatge a Gala, la seva musa, i li concedeix un espai on pugui ser lliure. Per Dalí, serà el lloc de la reflexió, del pensament sobre la malaltia i la mort, no obstant això, el castell és lluminós, ple de simbolgies i petites ironies que ens parlen d'una parella singular (com que a Gala no li agraden els radiadors, els amaga, i Dalí pinta un *trompe-l'oeil* de, precisament, radiadors!)

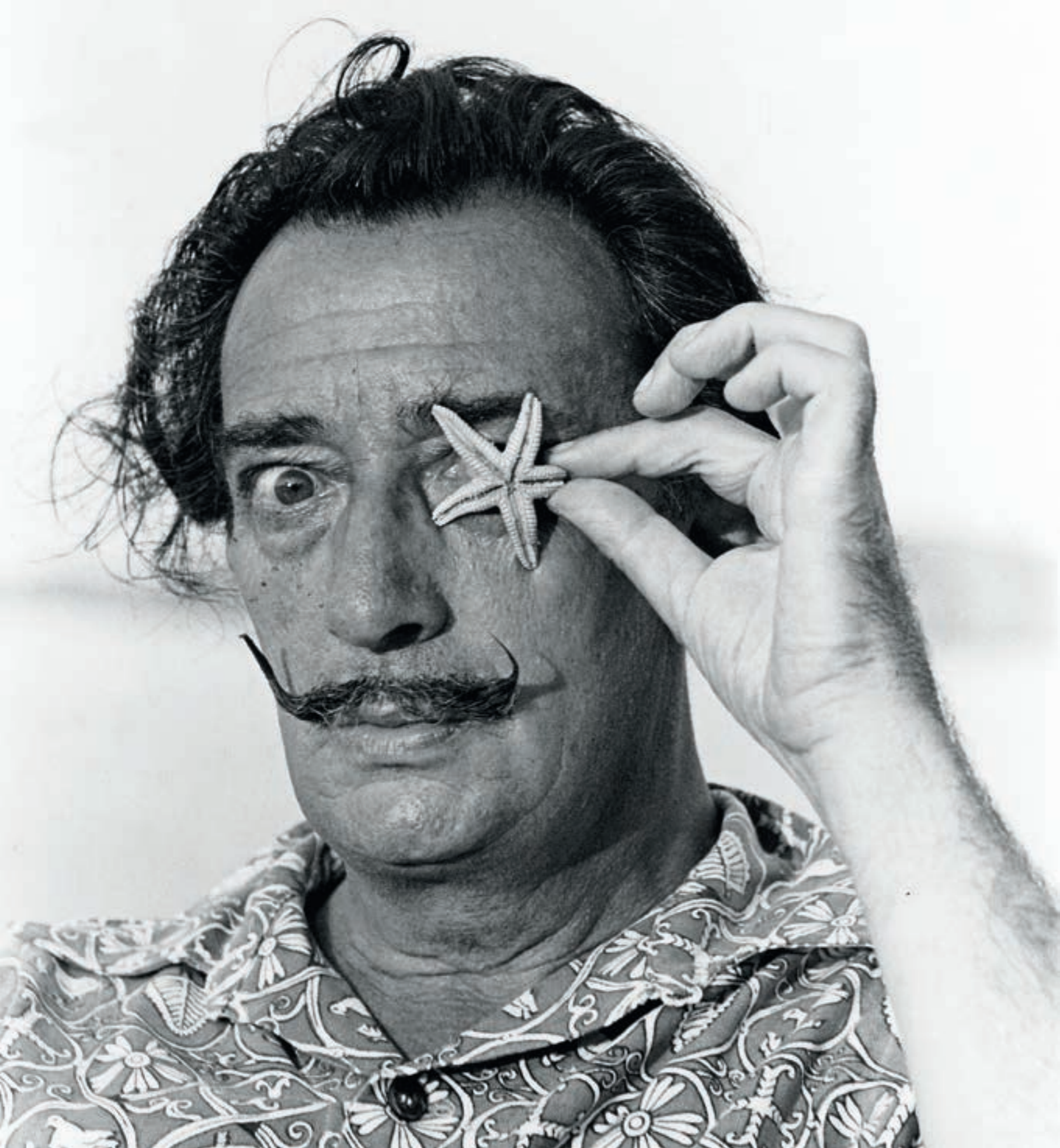
El Teatre-Museu Dalí de Figueres, inaugurat el 28 de setembre de 1974, és l'acumulació, la plenitud, el tot. És el teatre de la memòria, ple d'al·lusions a la vida i l'obra de l'artista ultralocal i universal alhora. Com expressa el mateix artista: "El Museu no s'ha de considerar com un museu, és un objecte surrealista gegantí, tot en ell és coherent, no hi ha res que s'escapi de les xarxes del meu enteniment".

El pati de butaques de l'antic teatre, on hi ha instal·lat el famós Cadillac-Taxi plujós, és una invitació a una festa dionisiaca: la nostra visita al Museu. En aquest centre hi trobem el Dalí prime-renc, que cerca el seu propi camí, que experimenta amb diversos estils: noucentisme, impressionisme, futurisme, puntillisme, cubisme... i el Dalí surrealista de *L'ocell putrefacte*, *L'espectre del sexe*, *El nas de Napoleó transformat en una dona encinta que passeja la seva ombra malencònica entre les ruïnes originals*.

Hi descobrim un Dalí escenogràfic, místic, provocador, apassionat per la ciència i, també ben present, el Dalí de la darrera època i les seves últimes teles: *Màrtir*, *Sense títol*, *Cua d'oreneta i violoncel* o altres on retorna a les referències als seus estimats mestres clàssics: Michelangelo i Velázquez.

Portlligat, Púbol i Figueres, tres arestes d'una idiosincràsia creativa, que ens apropen, ens mostren i ens expliquen un artista de renom internacional amb fortes arrels locals. Aquest llibre ens acosta al pintor i ens guia per uns itineraris essencials per entendre el conjunt de l'obra de Dalí. La llum, el color, la ironia, la gent... l'Empordà, l'acompanyen i ens acompanyen en aquest fascinant viatge.

**MONTSE AGUER TEIXIDOR**  
Directora del Centre d'Estudis Dalinians





## L'Empordà, terra de genis?

L'anomenat triangle dalinià és la figura geomètrica que apareix, sobre un mapa de Catalunya, si unim amb línies rectes les localitats de Púbol, Cadaqués i Figueres. La figura s'assenta, sense cap mena de discussió possible, sobre la geografia empordanesa, una terra privilegiada que, si haguéssim de creure el poeta Joan Maragall, conté la major densitat d'essències catalanes del món. L'any 1906, l'escriptor va manifestar, de manera hiperbòlica, la fascinació que sentia per aquest tros de país, que aleshores era sinònim d'idearis republicans, federals i amor per la llibertat. Tres condiments que no eren gaire usats a l'Espanya d'aquells temps.

Al marge del seu ferment ideològic –degut al veïnatge amb França, d'on s'havien importat les sementils il·lustrades i socialistes–, la regió, enclavada al nord-est de la península ibèrica, era un verger esplendorós i bigarrat de meravelles naturals. La febrada excursionista de l'època va propiciar el redescobriments d'aquesta plana fèrtil, agradosa i protegida per un poderós amfiteatre muntanyenc. Els excursionistes se'n feien creus: al nord, es trobaven les crestes del Pirineu oriental, coronat pel mític Canigó; a l'oest, les serres esquerpes del Bassegoda i la Mare de Déu del Mont; i al sud, el massís del Montgrí, amb el seu perfil de bisbe mort, que compartimentava el territori en dues comarques: l'Alt Empordà, que es desplega des del castell fins al Pirineu, i el Baix Empordà, cap al sud, de formes més suaus i ondulades.

A redòs d'aquests perfils muntanyencs, el mosaic de la plana empordanesa s'estenia fins al mar, conformant un microcosmos policrom i lluminós, ple de campanars vells, palleres i poblets amb carrers costeruts, per on transitaven les tartanes i els ramats aixecant nuvolades de pols. Els viatgers s'extasiaven davant aquesta petita mesopotàmia, festonejada pel verd esclatant dels horts, les arbredes i les taques humides dels aiguamolls.

És lògic que tanta bellesa concentrada embriagués Joan Maragall. Com ell, molts altres cors sensibles van caure retuts davant la magnificència d'aquests paratges: els versos de Jacint Verdaguer havien transformat el Canigó en un referent mitològic, i la prosa d'Eugeni d'Ors, el capper del noucentisme, era a punt d'enlairar una peixatera de Cadaqués, la Lídia, a la categoria de símbol de la dona mediterrània.

Però les excel·lències paisatgístiques no eren l'únic que trasbalsava els visitants. L'element més característic del país, la tramuntana, els deixava sense adjectius. Aquest vent huracanat és fruit del xoc entre els corrents atmosfèrics procedents de l'Atlàntic i les masses d'aire que sobrevolen el golf de Lleó. La col·lisió produeix una tromba furibunda, capaç d'arribar a velocitats superiors als 200 km/h, que udola i xiula com les fúries de l'avern. La tramuntana esparreca nuvolades gegantines, les desfà i esbrava qualsevol rastre d'humitat. No perdona res ni ningú. Ho escombra tot i, si li plau, pot fer descarrillar un tren de mercaderies. Cent anys enrera, els viatjants que s'hostatjaven a

l'Hotel Comerç, de Figueres, rebien dos totxos pels dies ventosos. Si volien caminar pels carrers sense problemes, se n'havien de posar un a cada butxaca.

Tot i l'admiració que els forasters li professaven al vent, els indígenes no eren del mateix parer: els cops d'aire malmenen les collites, impedeixen que els pescadors surtin a feinejar i, sobretot, són l'origen de l'adjectiu "entramuntanats", una paraula que es penja a l'esquena de tots els empordanesos. Malgrat les connotacions positives del mot –en al·lusió a la desimboltura, la franquesa i l'extraversió dels nadius del país–, massa sovint s'usa per connotar una punta de bogeria o una alienació mental perpètua. Salvador Dalí, de fet, va contribuir a estendre el tòpic a còpia de repetir: "la tramuntana és la responsable que tots els que naixem i vivim a l'Empordà estiguem completament bojós." Gràcies a aquest estirabot, la gent va deduir que la contrada era un niu de personatges il·luminats i tocats de l'ala. Una fàbrica de genis estrofolaris.

És cert que, com a tot arreu, aquí han existit persones que no encaixaven amb els motlles més ortodoxos. En poden ser bons exemples l'inventor Narcís Monturiol –creador del submarí Ictineu–; el poeta Carles Fages de Climent –un dandi que disparava epigrames enverinats–; el farmacèutic Alexandre Deulofeu –descobridor dels suposats cicles matemàtics de la història universal–, o l'escultor Artur Novoa –marbrista exquisit i fabricant de làpides funeràries–. Ara bé; cap d'ells va dur la seva extrava-

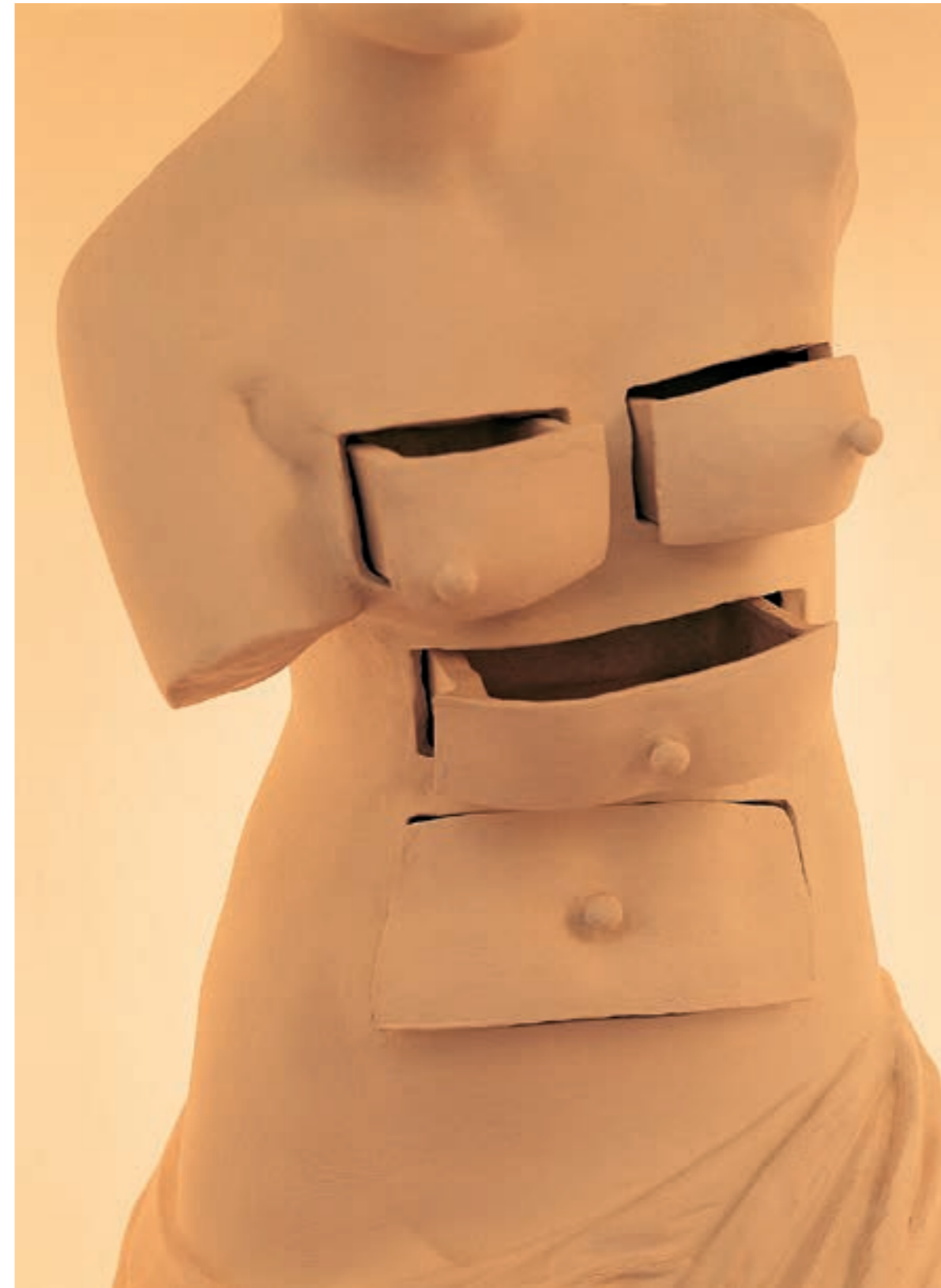
gància fins als extrems superlatius de Salvador Dalí. L'home la va exagerar habilitment, fins a convertir-la en una part substancial de l'attrezzo amb què es guanyava la vida.

Cal matisar, doncs, la suposada influència del vent sobre el caràcter de les persones. Si parlem, en canvi, de la petjada de la tramuntana sobre el paisatge, aquí sí que hem d'admetre que és indiscutible. Sota les ràfegues tumultuoses d'aire, l'elegància vertical dels xiprers es doblega com una goma elàstica. Oliveres i pins creixen torts i escabellats, recargolant les branques amb una angoixa gairebé barroca. Enmig de brams furibunds escolpeix les roques i les estribacions geològiques del costaner, amb l'ajut de la sal roent que escupen les ones. Però on l'acció atmosfèrica es fa més perceptible, més torbadora, és en la lluminositat especial que pren el cel durant les tramuntanades. El firmament, net i esbatanat, es torna d'un blau intens, tant que pot ferir els ulls. L'atzur s'estèn per damunt la terra amb una voracitat incabable, i no s'atura fins més enllà de la ratlla on s'acaba el mar. Sota aquest celatge, els contorns dels objectes llunyans es tornen durs, fermes i precisos, igual que en un diorama o un film en tres dimensions. Un halo resplendent ressegueix els angles dels teulats, els geps de les muntanyes, les taques de la vegetació. Tot adquireix un rerefons anòmal, rar, metafísic.

Pintar l'atmosfera nítida que crea la tramuntana no és gens fàcil. Dalí, sens dubte, n'ha estat l'interpret més universal; però no ens podem oblidar dels seus companys de pinzell Ramon



Dalí va construir el seu museu sobre les ruïnes calcinades del vell Teatre Principal de la ciutat. El seu propòsit era convertir-lo en un nucli de l'espiritualitat occidental i europea. Segons el pintor, tothom qui volgués estar al corrent dels últims avenços culturals, hauria d'arribar-se fins a Figueres, degustar la típica 'botifarra dolça' i, tot seguit, observar el món a través del magma al·lucinant del museu. Filòsofs com Francesc Pujols, científics com Newton i pintors com Meissonier estan representats a la plaça del museu, com un homenatge a tots els pensadors que van influir en la construcció de la cosmogonia daliniana. Els ous empordanesos i el pa de pagès, de crostons, són l'aliment material amb què l'artista es nodria des de la seva infantesa.

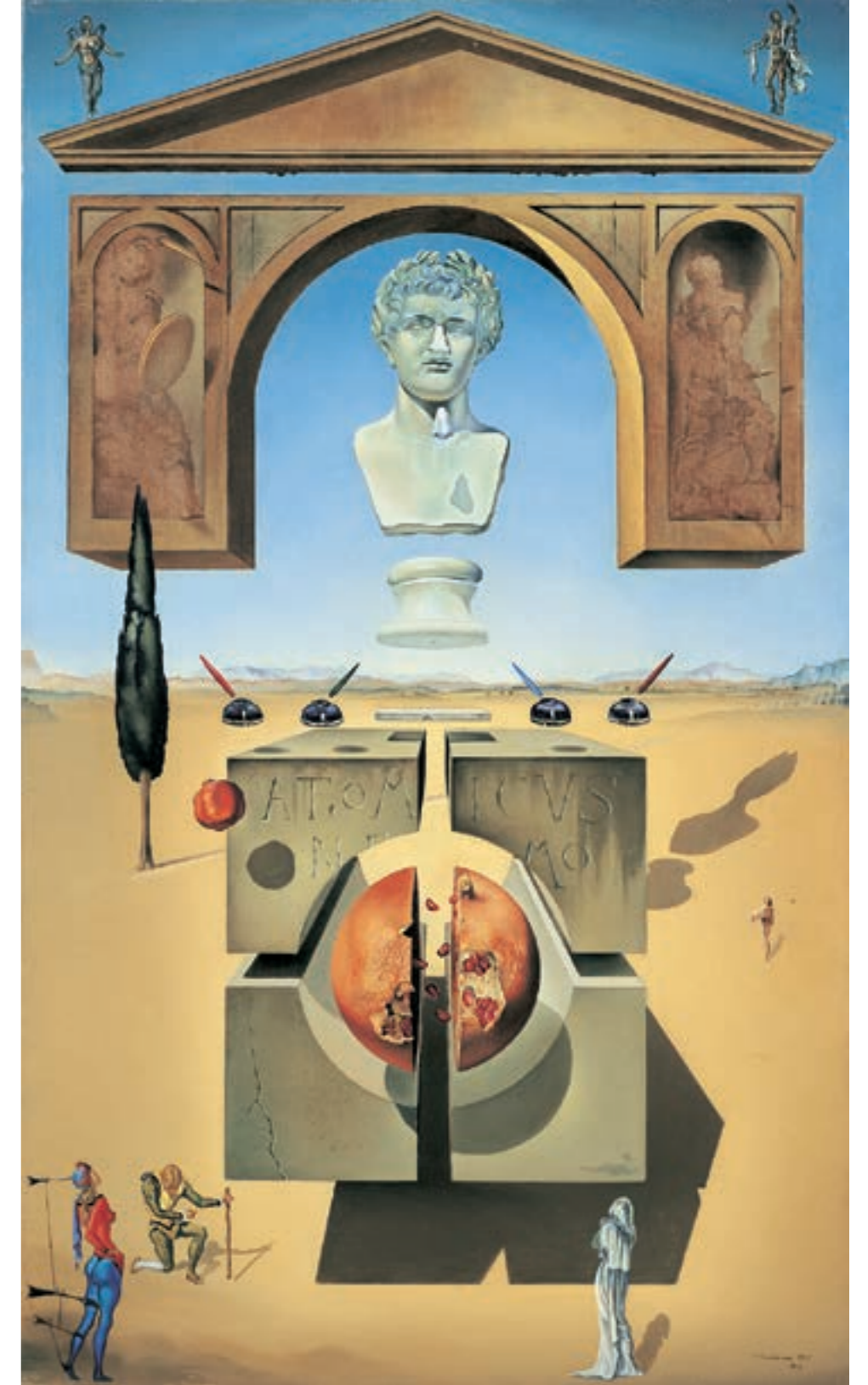
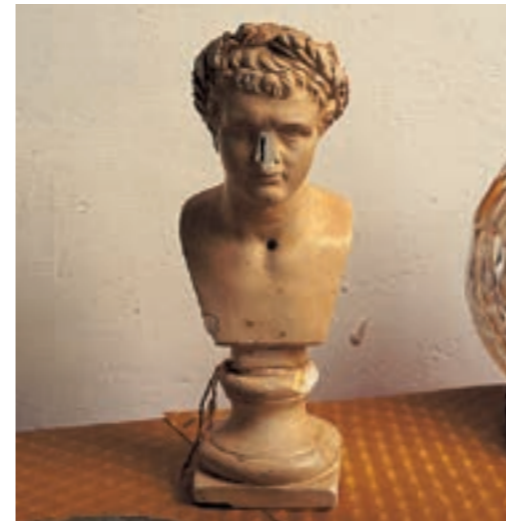


“VULL QUE EL MEU MUSEU SIGUI COM UN BLOC ÚNIC, UN LABERINT, UN GRAN OBJECTE SURREALISTA. SERÀ UN MUSEU ABSOLUTAMENT TEATRAL. LA GENT QUE VINGUI A VEURE'L SORTIRÀ AMB LA SENSACIÓ D'HAVER TINGUT UN SOMNI TEATRAL”



LA CADIRA, 1975  
Teatre-Museu Dalí  
Figueres

“QUAN CREO UNA OBRA, COPIO  
ABSOLUTAMENT DE LA MANERA  
MÉS HONESTA I FOTOGRÀFICA UNA  
DE LES MEVES VISIONS”



DESMATERIALIZACIÓ DEL NAS DE NERÓ, 1947. Teatre-Museu Dalí, Figueres



Dalí va experimentar amb l'holografia i la pintura en tres dimensions. Les seves obres estereoscòpiques mostren el seu interès per les ciències. Tal i com feien els mestres del Renaixement, l'artista va experimentar en camps diversos i va excel·lir com a dissenyador de joies. Les gemmes fantàstiques sorgides del seu talent, les peces més enlluernadores, s'exhibeixen avui en unes sales especials.



Les cales i platgetes de Cadaqués, plenes de codols rodons i castigats per les forces atmosfèriques, van ser l'escenari quotidià dels somnis del pintor. Les seves aigües clares, blaves i netes es van convertir en un mirall perfecte per reflectir-hi espectres, obsessions i deliris al·lucinants.



LA DESINTEGRACIÓ DE LA PERSISTÈNCIA DE LA MEMÒRIA, 1952-54  
Salvador Dalí Museum, St. Petersburg, Florida (EUA)





El pop art més castís i el kitsch més tronat s'agermanen sense vergonya als jardins de Portlligat. Dalí no tenia manies a l'hora d'agermanar l'alta cultura amb les icones més populars i més banals. Aquest fet, junt a les seves dots espectaculars per l'autopublicitat, el va convertir en un autor postmodern *avant la lettre*.