

L'arquitectura de Menorca vista per Toni Vidal

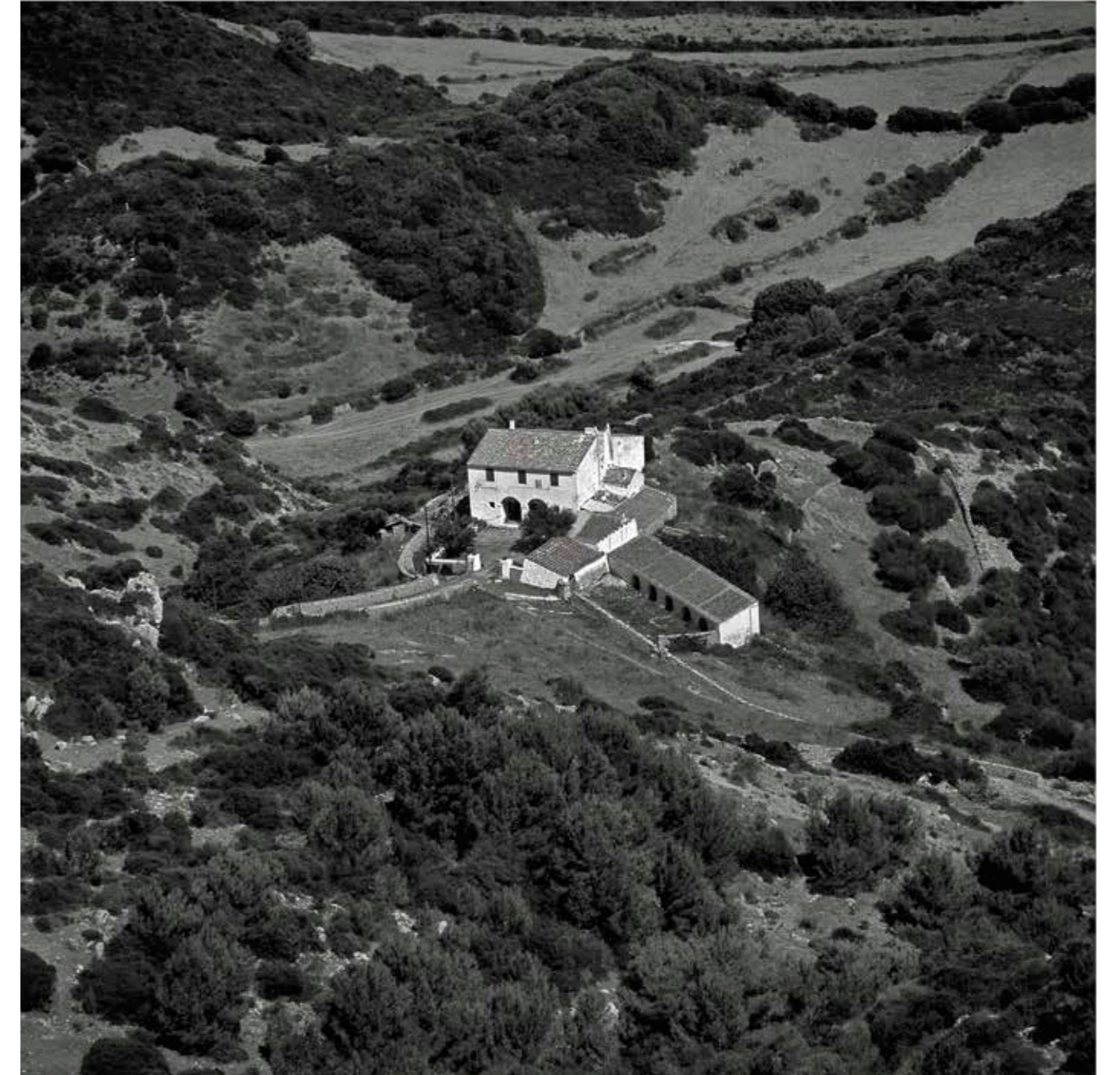
Enric Taltavull Femenies

President de la Demarcació de Menorca del COAIB

El Col·legi d'Arquitectes de les Illes Balears desenvolupa una activitat continuada de publicació a la Demarcació de Menorca, ja sigui com a producció pròpia del COAIB, o en col·laboració amb l'Institut Menorquí d'Estudis. L'edició, compartida amb l'editorial Triangle, del llibre de fotografies de Toni Vidal sobre l'arquitectura de Menorca es fa amb el suport del Col·legi d'Arquitectes de les Illes Balears i amb la col·laboració del Consell Insular de Menorca, de l'Ajuntament des Castell, de tots els arquitectes que han posat text a les fotografies, i, especialment, gràcies a la iniciativa, compartida per la Junta, de Joan Enric Vilardell, secretari de la Demarcació de Menorca.

Toni Vidal va realitzar la part gràfica de la primera edició de la *Guia d'Arquitectura de Menorca* i del fascicle «Arquitectura Rural» de l'*Enciclopèdia de Menorca*. La publicació en aquest llibre de les fotografies més significatives de l'arquitectura menorquina realitzades per Toni Vidal representa, d'una banda, un tribut a un autor que ha creat al llarg de molts anys imatges singulars de la realitat illenca, els seus habitants, el seu territori i la seva arquitectura. D'altra banda, aquesta publicació registra una seqüència històrica de l'empremta de l'home a l'illa des dels primers temps fins als dies d'avui, amb algunes imatges ja desaparegudes. És un relat alhora nostàlgic i també molt personal de la producció arquitectònica realitzada a Menorca. El recull de l'obra gràfica de Toni Vidal compona un conjunt d'experiències molt personals i acurades, relacionades amb la casa vernacular i les arquitectures cultes, que han farcit el territori menorquí de peces monumentals o significatives, modestes o singulars, configurant una realitat arquitectònica complexa. Una realitat que, de manera agosarada i molt intimista, es reflecteix a les pàgines d'aquesta publicació.

Sant Nicolau, es Mercadal



Pedres i vent

S'han tirat moltes fotografies de Talatí de Dalt.

Aquesta imatge... és Menorca. Serena, reposada. Colors pàl·lids de tardor. Un... dos ullastres vinclats per la tramuntana, envoltats de pedres.

Són pedres endreçades, de les parets seques i del conjunt talaiòtic.

Màrius Verdaguer havia escrit *Piedras y Viento. Novela de Menorca, isla mágica* (1959). Vidal ho concentra en una sola foto, fidel a la seva senzillesa: «Amb un gra d'arena, n'hi ha prou per veure tot Menorca».

Francesc Pernas Galí

Talatí de Dalt





Pedreras d'Alcalfar



Impressiona veure, en primer terme, el valor de la barraca de pedra seca, cridant poderosament l'atenció dins del paisatge rural de l'illa, incrementat per un gran cel borrascós i els corrals amb el mateix tractament, donant un recorregut helicoïdal fins a arribar a la figura de la casa rural, al fons.

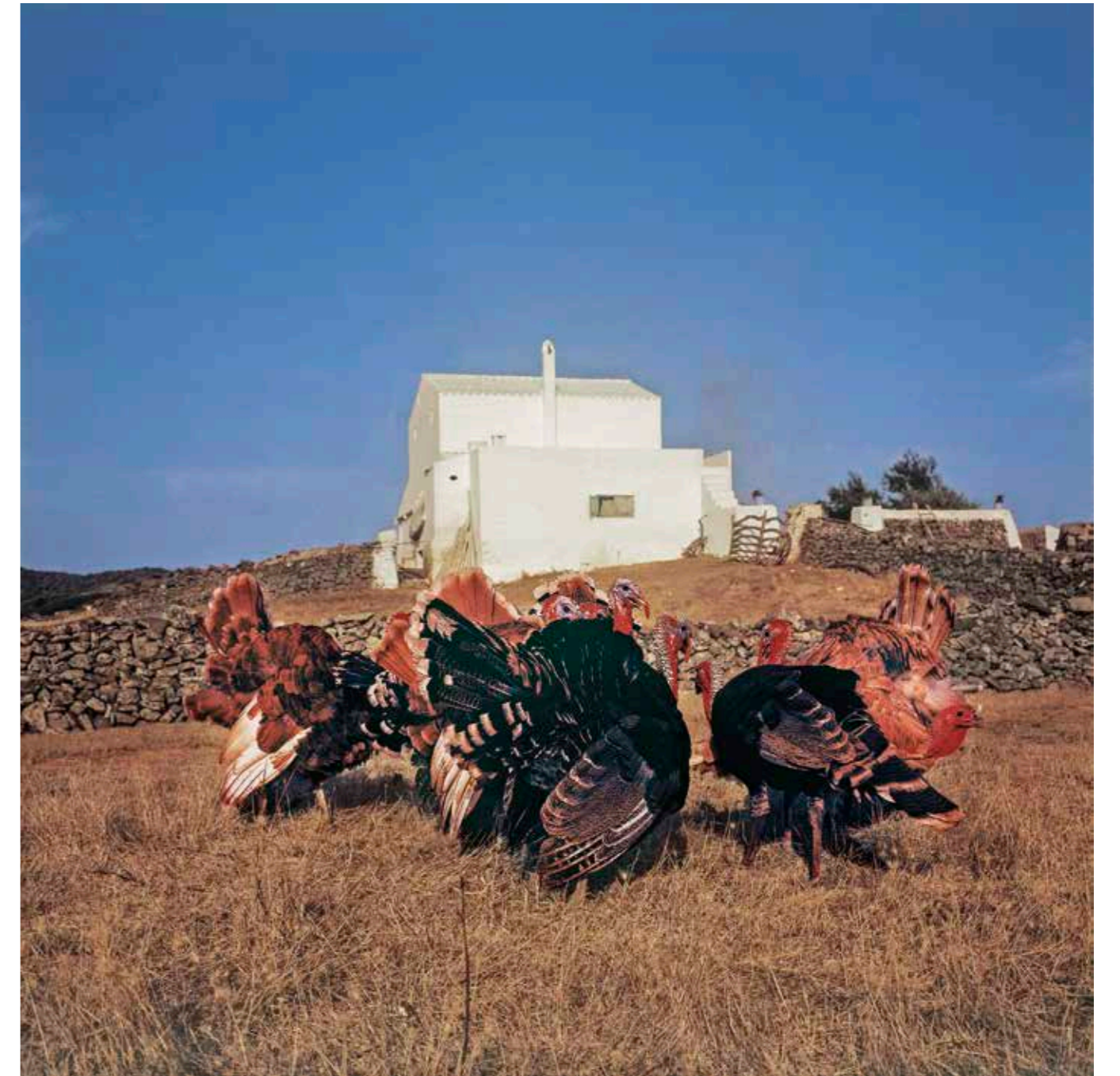
Ramon Ballber Alegre



Barraca



← Barbatx
Sant Ramon, Maó





2

Ses cases

Als habitatges anomenats «ses cases», allà on habiten pagesos i propietaris, les tipologies constructives presenten una gran diversitat, una riquesa constructiva que la càmera d'en Toni Vidal ha retratat amb habilitat, posant l'èmfasi en l'organicitat en què les distintes construccions es van succeint a partir del cos principal de la casa. Així, estables, forns, galliners, cotxeria, pous i cisternes es van succeint en una solució de continuïtat resseguint la línia topogràfica, adaptant-se al terreny en un trencaclosques aparentment anàrquic.

La façana sud, amb el pati, és el centre de la vida rural. A partir d'aquest es van desenvolupant les construccions annexes on les àrees destinades a la pagesia i les destinades als propietaris o senyors formen part del mateix conjunt. A la planta baixa, els pagesos; a la primera planta, els senyors; estables i magatzems a la cara nord, per protegir les àrees habitades de la tramuntana; i al voltant del pati, els galliners, el pou, la cisterna i el forn de pa. Aquesta diversitat constructiva és tractada amb gran plasticitat per l'autor, que amb l'ús d'un rang extrem de blancs, negres i grisos crea una evocadora riquesa de volums, llums i ombres. Les parets emblancades de calç

damunt els carreus de marès irregulars i les pellofes de calç emblancades any rere any, deixant constància del pas del temps, juguen un paper determinant en l'evocació d'aquesta Menorca rural en procés d'abandonament.

Entre les nombroses fotografies d'exterior hi trobem algunes d'interiors amb un gran valor etnològic. Ens descriuen uns costums i formes de vida que encara avui formen part de la identitat menorquina. Els porxos, amb les sobrassades, tomàquets de ramell, melons, síndries, i estris del camp, ens remetent a un món de senzillesa i simplicitat que tant s'escau amb el llenguatge visual d'en Toni Vidal. No hi ha en ell nostàlgia, hi ha la representació d'uns valors associats a la dignitat de l'home i al respecte per la vida, inclosa la vegetal i mineral.

El rastre humà és sovint testimonial i tan sols hi resta colque rastre animal, un ca, un moix. Ambdós, sempre solitaris, amb un caminar pausat i distret. Sabedors de la progressiva desaparició de la seva funció en l'hàbitat, es resisteixen a marxar convertint-se en sentinelles d'un món en perill d'extinció. Toni Vidal construeix així un llenguatge que no és tan sols document, també és art en tant que ens transmet la representació d'un fet en el qual hi ha valors implícits, en tant que hi ha una interpel·lació.

Cel perfila blancs

El llençol purificador de calç empara la casa per dins i fora; per Corpus s'emblanquina dignificant-la, revifant-la i fent-la lluir alegre i nova; tota blanca per veure com l'aigua del cel recorre transparent les canals de teula que la duen a l'aljub; un petit temple de blanc quasi pentèlic, amb canya de pescar per connectar-lo amb el món, nodrit per fils, repòs d'ocells; els núvols de la llar s'escapen per la columna periscòpica; pels foscos rectangles s'alena, s'il·lumina i es mira.

El metge pintor dóna capes amb granereta mullada al vell cubell blanquinós, afegint cada any una nova capa més, o curant crostons, perquè no es digui; li couen les mans i els ulls per la pedra al forn amarada; amb calç viva, s'esfumaven cossos i ossos.

Elías Torres Tur





Montpalau



Santa Catalina de Binidali

La formas propias de la arquitectura aparecieron vinculadas a dos utilidades universales: una, conservar la vida contribuyendo a su regulación homeostática; la otra, orientarla espacial y temporalmente. La primera es muy reconocida por todos, aunque los arquitectos hemos preferido sustituir esa utilidad universal por decenas de «funciones» particulares y detectado en ello la idea de progreso. Estas habitaciones en lo más alto favorecen que el aire seco elimine el agua que pudre los alimentos (secaderos); ergo, la arquitectura es conservadora por definición. ¿Habrá que distinguir, entonces, entre las formas propias de la arquitectura y las formas propias de los arquitectos?

Antonio Armesto Aira



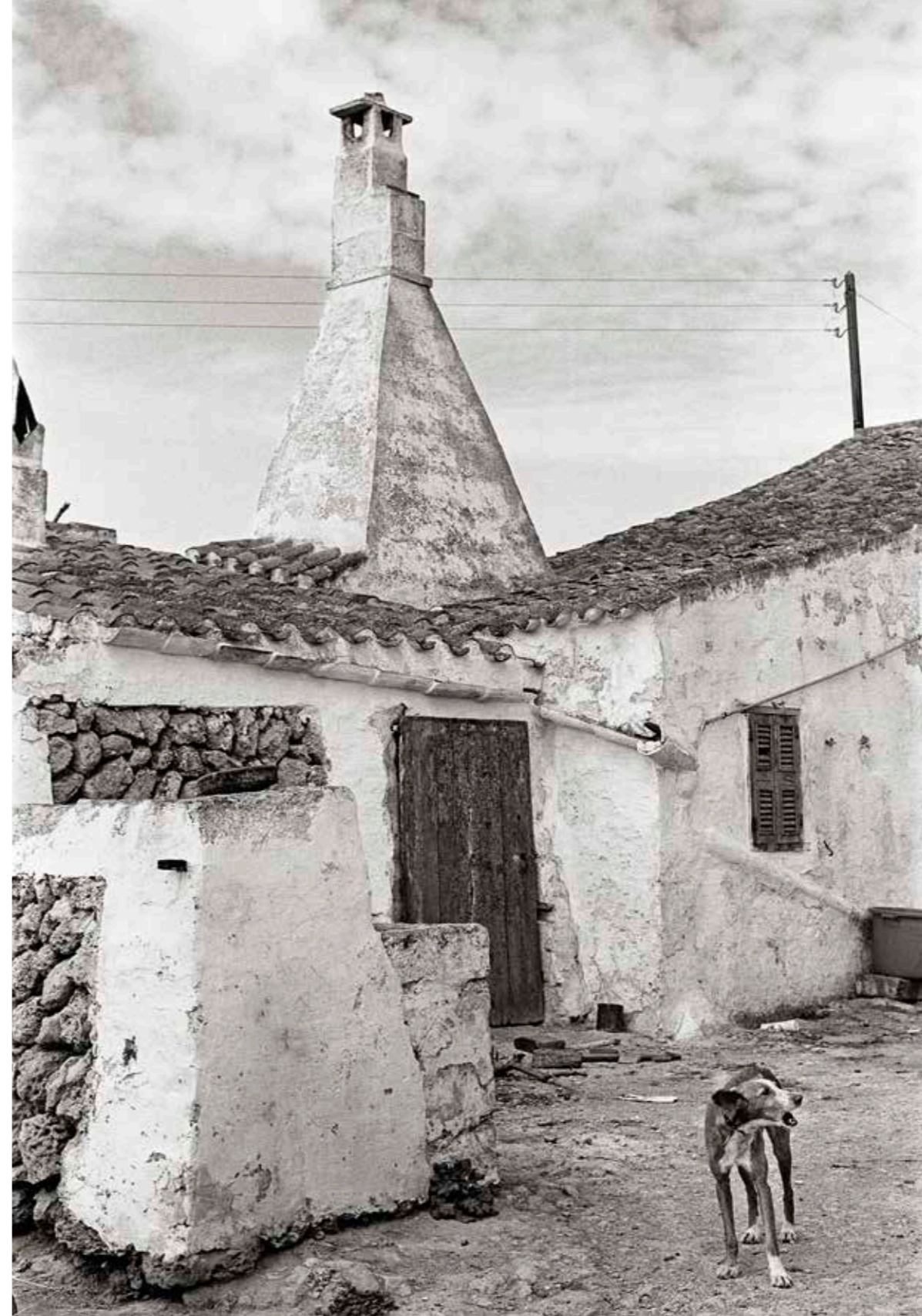


Torellonet Nou
Binillautí Vell →



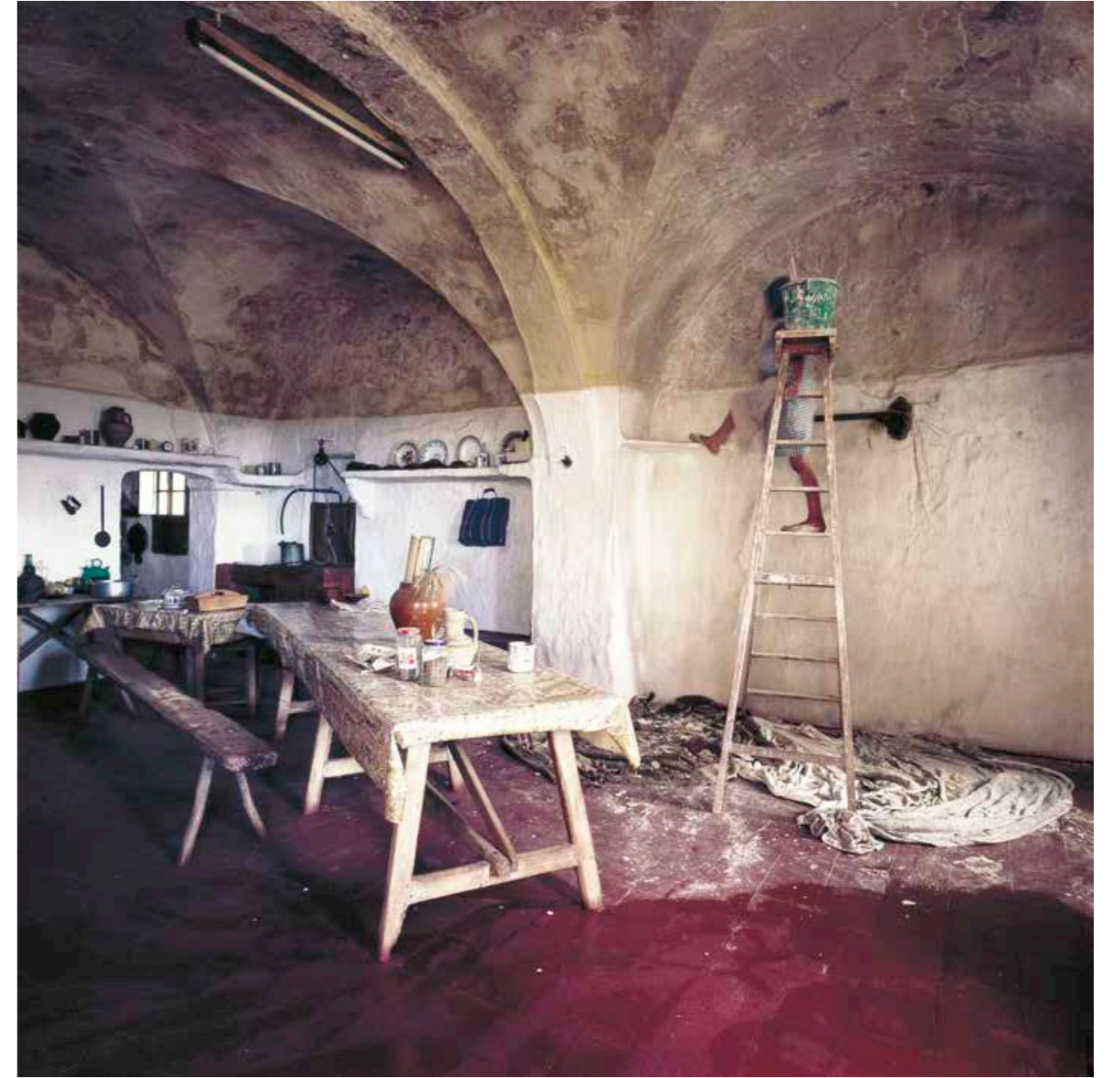


Son Gorneset





Ses Truqueries



Ses Truqueries